

L'esquisse d'une stabilisation en avril 2009

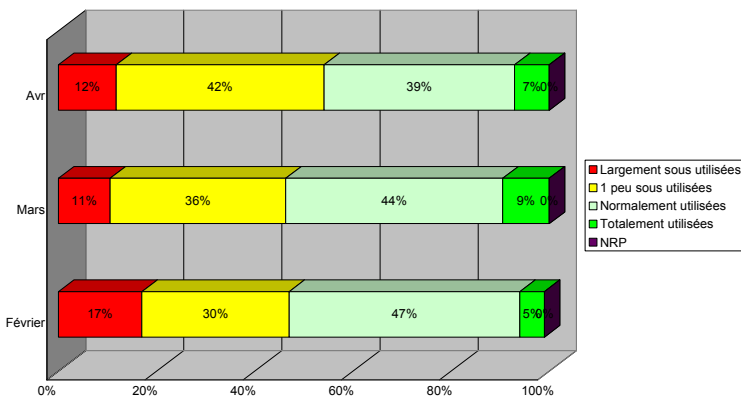
Une centaine d'entreprises de la région lyonnaise, tous secteurs confondus, représentatives de l'industrie, des services à l'entreprise, du commerce de gros, du commerce de détail et des services à la personne ont été interrogées du 1^{er} au 8 avril 2009 sur leur perception de la crise financière.

Ce baromètre, mis en place par la CCI de Lyon depuis le mois de décembre 2008, montre globalement l'esquisse d'une stabilisation en avril 2009, notamment dans l'industrie. Il faut toutefois noter que le pessimisme semble gagner le commerce ce mois-ci.

Un constat s'impose, au regard du baromètre régional de conjoncture : globalement les entreprises de la métropole lyonnaise sont moins impactées par la crise que les entreprises rhônalpines.

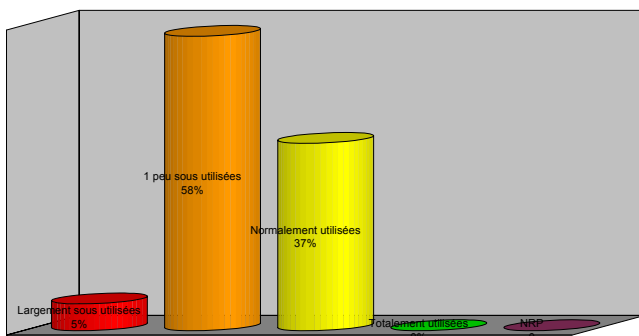
Utilisation des ressources humaines et techniques :

Utilisation des ressources (collaborateurs & outil de production)



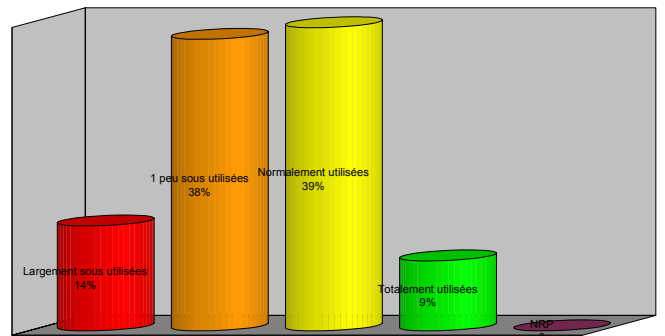
Echantillon global

Utilisation des ressources (collaborateurs & outil de production)



Commerce de détail, services à la personne

Utilisation des ressources (collaborateurs & outil de production)



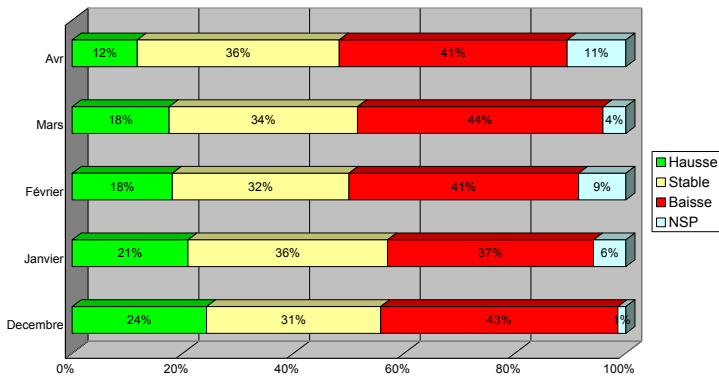
Industrie, services à l'entreprise, commerce de gros

L'utilisation des ressources humaines et techniques de l'entreprise apparaît globalement stable, avec une disparité entre l'industrie et le commerce.

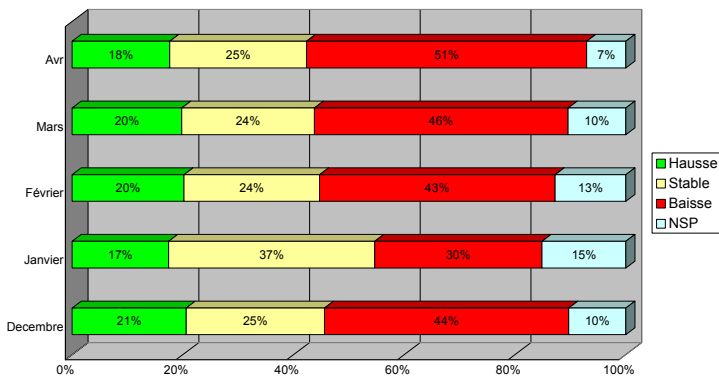
9% des entreprises industrielles continuent à utiliser totalement leurs ressources sans qu'elles puissent pour autant faire face à la demande (10% en mars). Ce chiffre reste à rapprocher des 14% en large sous utilisation de leurs ressources (idem en mars).

Chiffre d'affaires :

Vision de l'évolution du CA au cours du prochain trimestre



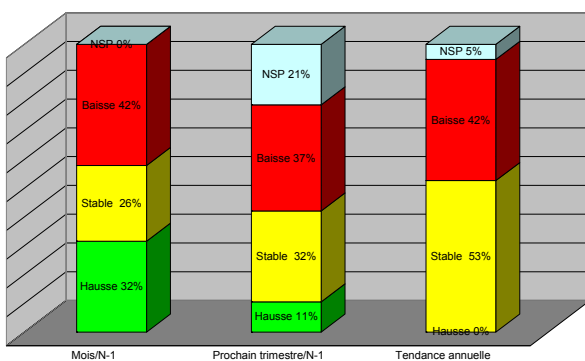
Vision de l'évolution des perspectives de CA au cours de l'année à venir



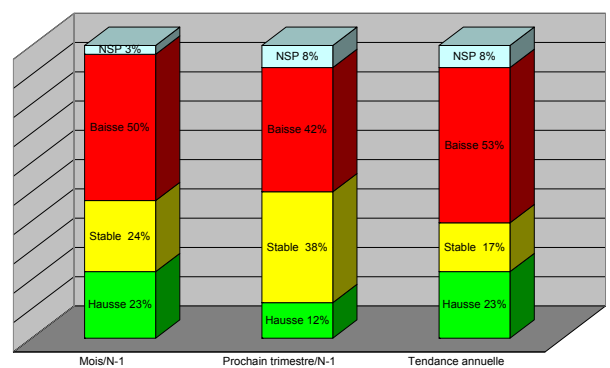
Un dirigeant sur cinq a une vision optimiste de son chiffre d'affaires sur l'année à venir, mais plus d'un sur deux a maintenant une vision pessimiste, tous secteurs confondus.

Echantillon global

Tendance C.A.



Tendance C.A.



Commerce de détail, services à la personne

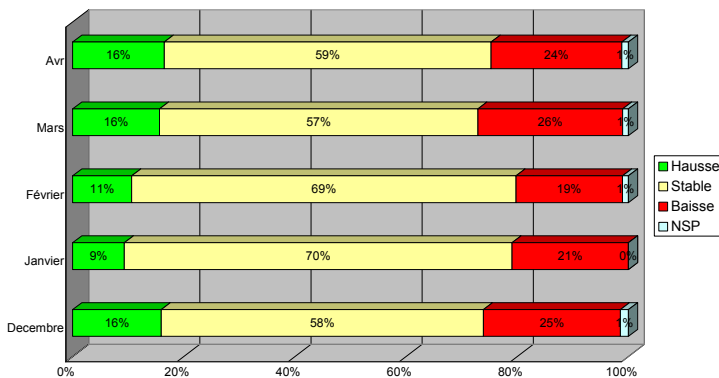
Industrie, services à l'entreprise, commerce de gros

Si la vision pessimiste du monde industriel se stabilise, elle gagne le commerce. 42% des dirigeants du commerce de détail et des services à la personne s'attendent à une baisse de leur C.A. cette année (15% en mars).

La proportion des entreprises industrielles qui s'attendent à une progression de leur chiffre d'affaires cette année reste sensiblement identique au mois précédent : 23% en avril (26% en mars), alors que 17% d'entre-elles prévoient un C.A. stable en 2009 (9% en mars).

Evolution de l'emploi au cours du trimestre :

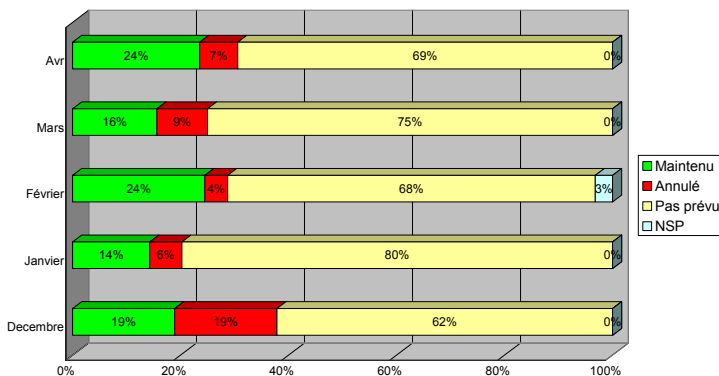
Vision de l'évolution des effectifs au cours du prochain trimestre



L'évolution des effectifs lors du prochain trimestre se stabilise. Tout comme en mars, 16% des entreprises prévoient une hausse de leurs effectifs, contre 24% qui prévoient une baisse, tous secteurs confondus (26% en mars).

Au niveau régional, 10% seulement des entreprises prévoient une hausse de leurs effectifs. Les prévisions de baisse sont identiques.

Evolution des projets d'embauche au cours des 3 prochains mois

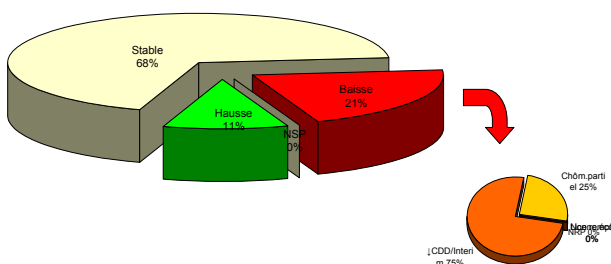


31% des entreprises ont des projets d'embauche au cours du prochain trimestre (25% en mars) et 77% les maintiennent.

Au niveau régional, 20% des entreprises ont des projets d'embauche au cours du prochain trimestre et 75% les maintiennent.

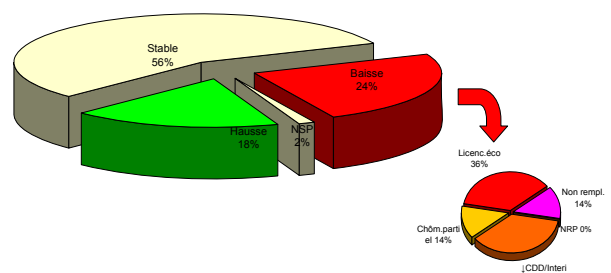
Echantillon global

Evolution trimestrielle future des effectifs



Commerce de détail, services à la personne

Evolution trimestrielle future des effectifs



Industrie, services à l'entreprise, commerce de gros

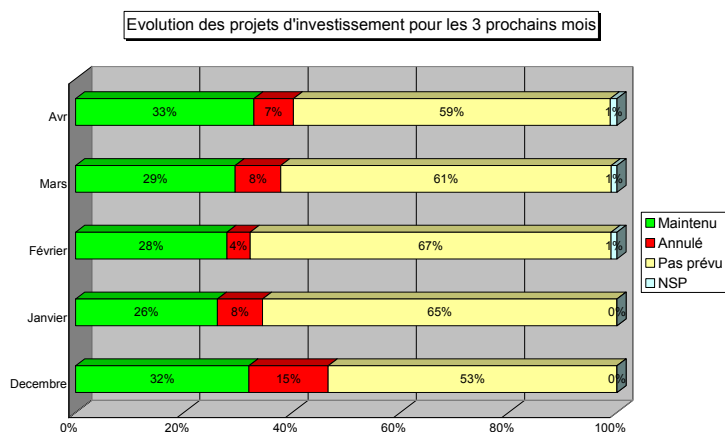
Le commerce rejoint l'industrie pour l'évolution des effectifs, comme pour le chiffre d'affaires, et le pessimisme industriel se tasse.

En avril, 21% des commerçants prévoient une baisse de leurs effectifs ce trimestre (15% en mars) et 11% une hausse (15% en mars).

Dans l'industrie, 24% des dirigeants prévoient une baisse (30% en mars) et 18% une hausse (16% en mars). Ces deux secteurs sont maintenant très proches.

Investissements :

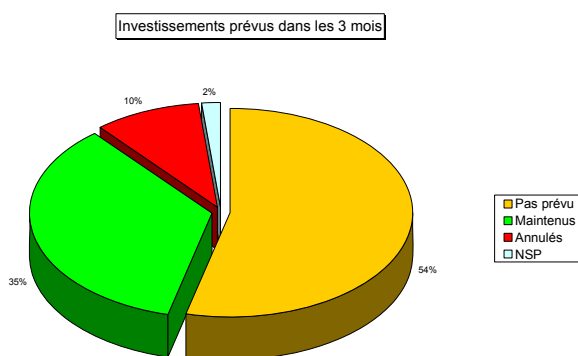
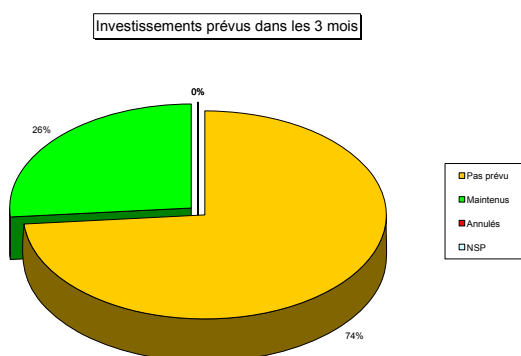
Evolution des projets d'investissement pour les 3 prochains mois



A court terme, 33% des entreprises disent maintenir les projets d'investissements prévus pour les trois prochains mois (29% en mars).

Le nombre des entreprises qui annulent leurs projets d'investissement est stable (7% contre 8% en mars).

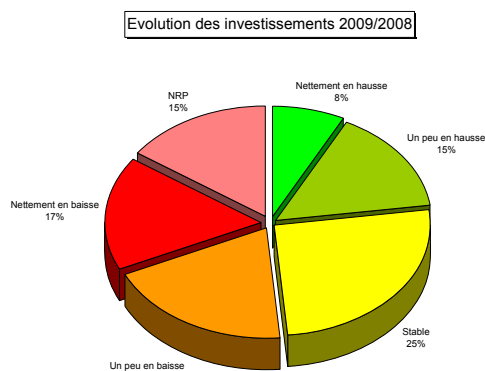
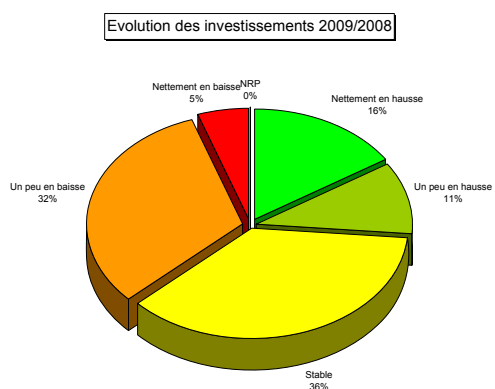
Echantillon global



Commerce de détail, services à la personne

Industrie, services à l'entreprise, commerce de gros

Evolution des investissements 2009/2008



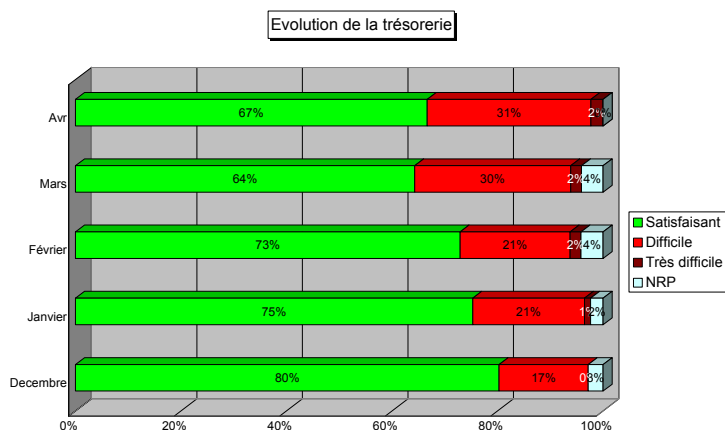
Commerce de détail, services à la personne

Industrie, services à l'entreprise, commerce de gros

37% des entreprises estiment que leurs investissements 2009 seront en baisse par rapport à 2008. Au niveau régional, cette tendance s'élève à 50%.

Là aussi apparaît une homogénéité entre commerce et industrie : 27% des commerçants estiment qu'ils seront un peu ou nettement en hausse, contre 23% des industriels.

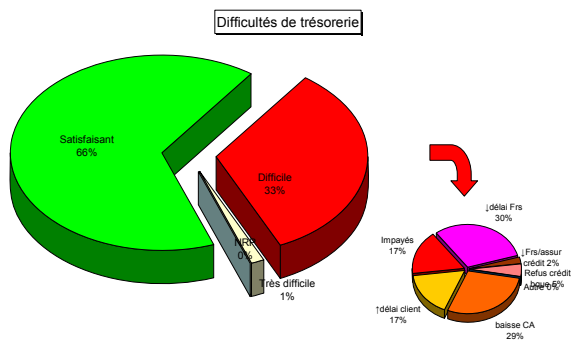
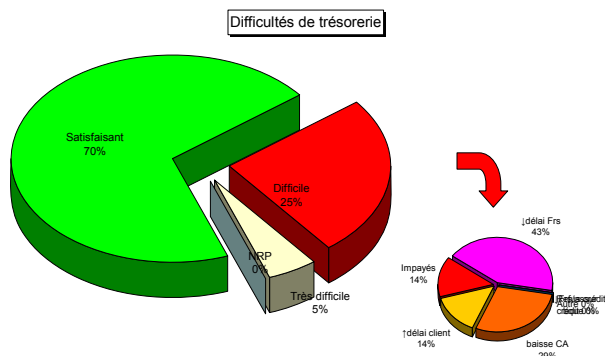
Trésorerie :



Même si, en avril, 33% des entreprises déclarent avoir une trésorerie difficile, voire très difficile, la dégradation semble se stabiliser (32% en mars).

67% des entreprises jugent leur trésorerie satisfaisante (64% en mars).

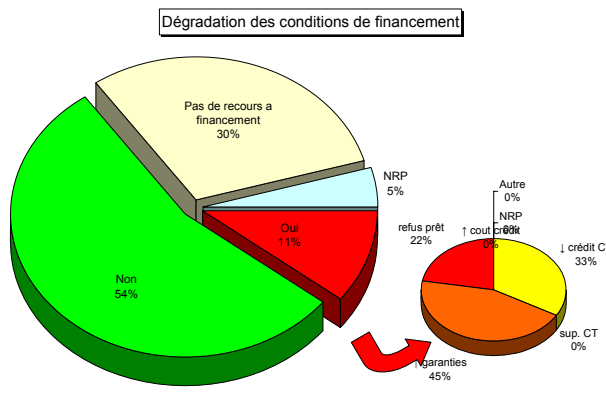
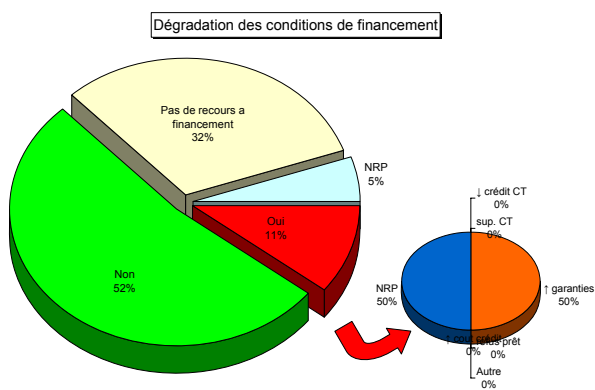
Echantillon global



Commerce de détail, services à la personne

Industrie, services à l'entreprise, commerce de gros

Conditions de financement :



Commerce de détail, services à la personne

Industrie, services à l'entreprise, commerce de gros

Les commerçants et les industriels sont respectivement 32% et 30% à ne pas avoir recours au financement.

Pour les autres, 11% perçoivent une dégradation des conditions de financements qui se manifeste principalement par une augmentation des garanties demandées.