



Le projet Atobus, piloté par le Sytral, est une réorganisation globale du réseau de bus TCL à l'échelle de l'agglomération. Suite à un diagnostic complet de l'offre, nous avons compris qu'une refonte du réseau était devenue nécessaire pour trois raisons : le réseau de bus actuel est performant mais perfectible, les rythmes de vie ont évolué et l'agglomération se développe.

Pour mettre en service ce nouveau réseau le 29 août 2011, le Sytral a travaillé en concertation avec les élus et techniciens des communes et arrondissements de l'agglomération. Les premières rencontres se sont déroulées fin 2009 et se sont poursuivies pour tenir compte des remarques et demandes formulées dans les différents secteurs. Le Sytral s'est également appuyé sur plusieurs études pour construire sa nouvelle offre. Les enquêtes réalisées auprès des utilisateurs du réseau et le diagnostic des points forts et points faibles de la desserte, quartier par quartier, ont permis de mieux comprendre les besoins.

Sur le Pôle Economique Ouest du Grand Lyon, des lignes express entre la Gare de Vaise et les grandes écoles, la Gare de Vaise et les parcs d'activités de Techlid, mais aussi des lignes GarExpress entre les parcs d'activités et la gare de la Tour de Salvagny et la gare de Dardilly-Le Jubin vont considérablement améliorer la desserte. Techlid fait aussi partie de la zone Flexo Bus dans laquelle nous allons expérimenter une offre de bus à la demande.

Dans l'agglomération lyonnaise, le projet Atobus permet de développer 6 % d'offre en plus sur le réseau de bus, soit près de 2,5 millions de kilomètres supplémentaires chaque année. Pour mettre en œuvre ce nouveau réseau, 90 bus articulés sont achetés, ce qui représente un investissement de 33,3 M€ pour le Sytral.

Nous croyons en la qualité de ce projet qui a exigé de nombreux mois de travail, d'échanges et d'efforts. Nous espérons que les usagers apprécieront les améliorations et utiliseront encore plus nombreux et plus fréquemment nos lignes de bus.

Bernard Rivalta,  
Président du Sytral.

## Edito

## Point de la situation

### Techlid passe à l'action

Fortement mobilisés pour développer les modes de transport alternatifs à la voiture, Techlid et ses partenaires de la Région Rhône-Alpes, du Grand Lyon, de la SNCF, du Sytral et de l'Ademe ont déjà mené de nombreuses actions.

Très sensible à la préservation de l'environnement et désireux d'être un exemple en matière de développement durable, Techlid a engagé en 2008 une politique de Plan de Déplacements Inter-Entreprises en partenariat avec la Région Rhône-Alpes, le Grand Lyon, la SNCF, le Sytral et l'Ademe. Cette stratégie a permis d'étudier les comportements des salariés du site afin de mettre en place des actions pour favoriser l'utilisation des modes de transport alternatifs à la voiture. Cette politique s'est accompagnée d'objectifs chiffrés : passer de 12 % à 24 % d'utilisation des transports collectifs, passer de 1 % à 3 % d'utilisation des transports doux et passer de 3 % à 9 % d'utilisation du covoiturage.

Pour inciter les salariés à modifier leurs comportements, différentes actions ont été menées en 2010 et se poursuivent en 2011. Le volet Information s'est décliné autour de quatre initiatives : la création d'une entrée écomobilité sur le site Internet de Techlid, la mise en place de Points Écomobilité avec différentes brochures, la publication d'une newsletter sur le développement durable et l'animation d'un club PDIE pour soutenir les entreprises dans leur démarche. Des actions ont également été mises en place sur le terrain, au plus près des entreprises et de leurs salariés. Ainsi, des animations sur la thématique du covoiturage ont été organisées dans plusieurs lieux et des démonstrations/essais de vélos à assistance électrique ont été proposés. Pour mieux comprendre les déplacements des salariés de Techlid et proposer des solutions pertinentes, une enquête mobilité a aussi permis d'interroger, au printemps 2010, 704 salariés appartenant à 149 entreprises. Une enquête riche d'enseignements qui a par exemple mis en lumière que plus de trois quarts des salariés arrivent entre 8 et 9 heures le matin



et repartent entre 15 et 18 heures. Les chiffres font également ressortir que l'automobile représente 79 % des déplacements domicile/travail. Les trois principales raisons évoquées pour justifier l'utilisation de la voiture individuelle sont la rapidité, l'autonomie et la souplesse. Pour autant, les salariés reconnaissent de nombreux inconvénients à l'usage de la voiture, notamment la pollution, la consommation d'énergie, les embouteillages et le coût.

Une utilisation accrue des transports alternatifs repose sur différentes attentes. Pour les TCL, les principales améliorations espérées sont la diminution du temps de trajet, l'augmentation des fréquences, un meilleur respect des horaires et de nouvelles dessertes. Dans le domaine du covoiturage, l'enquête met en lumière trois souhaits essentiels que sont une augmentation de l'offre de covoiturage, l'assurance d'être pris en charge si le covoitreur fait défaut et une implication de l'entreprise avec le remboursement de frais et des places de parking réservées. Pour le transport ferroviaire, les principaux points évoqués sont des trains plus fréquents, de meilleures

liaisons par bus des gares vers les lieux de travail et des trains plus ponctuels. Quant au vélo, il ferait plus d'adeptes avec l'amélioration de la sécurité de la voirie et la mise à disposition de vélos à assistance électrique.

L'enquête démontre clairement les possibilités de progression dans l'utilisation des transports alternatifs et met en évidence les attentes des salariés. Les actions développées en 2010 peuvent déjà satisfaire certains besoins, mais la nouvelle organisation du réseau bus par le Sytral devrait doper les lignes de bus de Techlid. Découvrez les changements les plus importants dans le dossier central et préparez-vous à changer vos habitudes dès la rentrée de septembre 2011 !



## Sommaire

- | Point de la situation | Techlid passe à l'action
- | Dossier | Le projet Atobus
- | Les actions en cours | La Roue Verte fait campagne pour le covoiturage  
| Donnez un coup de pédale au vélo à assistance électrique !
- | Trois questions à | Michèle Vullien
- | Écomobilité | En brèves

- p. 1
- p. 2 et 3
- p. 4
- p. 4
- p. 4
- p. 4

**STÉPHANE MUSCAT,**  
**Directeur de Class'Croute**

Mes salariés, souvent jeunes, n'ont pas toujours accès à un véhicule pour effectuer leurs déplacements. Ils se reportent donc vers d'autres moyens de transport, et principalement les transports en commun. Jusqu'à présent, l'offre de desserte de Techlid n'était pas suffisante. Beaucoup de salariés de Class'Croute, qui résident à Lyon centre ou Villeurbanne, utilisent le métro jusqu'à Gare de Vaise mais ont ensuite plus de difficultés pour rejoindre Techlid. Avec les améliorations annoncées, les salariés vont être ravis car ils sont vraiment preneurs de solutions alternatives compétitives.

« *Sur le volet de la mobilité, Techlid est sur la bonne voie...* »

La meilleure façon d'encourager l'utilisation des transports en commun, c'est d'offrir un service efficace et attractif. Dès qu'ils en ont la possibilité, les salariés sont prêts à abandonner la voiture. En un an, j'ai augmenté l'équipe de Class'Croute de 30 % et pourtant j'ai vu le parking se vider. Les salariés qui n'utilisent pas les transports en commun pratiquent le covoiturage. L'aspect financier est la première motivation des covoitureurs.

Sur le volet de la mobilité, Techlid est sur la bonne voie même si tout n'est pas encore fait. Des idées sont à creuser du côté des vélos à assistance électrique. Pourquoi ne pas proposer des VAE en location à la station Gare de Vaise pour rejoindre Techlid ? Les salariés n'auraient qu'à restituer le vélo au même endroit en fin de journée.

**GUILLAUME MULLIEZ,**  
**Pdg de Dimo Gestion**

L'amélioration du réseau de bus est très importante car des transports en commun efficaces sont le plus sûr moyen de délaisser la voiture individuelle. Chez Dimo Gestion, les moyens de transport alternatifs font partie de nos préoccupations et nous nous sommes toujours attachés à éviter d'engorger le site et de polluer avec la voiture. C'est pour cela que nous avons fait la promotion du covoiturage et qu'aujourd'hui, entre 15 et 20 voitures qui viennent jusqu'à nos bureaux comptent au moins deux personnes à bord.

« *Le dispositif devrait convaincre un grand nombre de nos salariés sédentaires...* »

Avec des lignes de bus plus adaptées et mieux cadencées, les possibilités de se déplacer autrement se renforcent et le dispositif devrait convaincre un grand nombre de nos salariés sédentaires. La mise en place de lignes express, surtout la ligne directe entre la Gare de Vaise et les parcs d'activités de Techlid, est une vraie avancée.

Une meilleure desserte en transports en commun est également un atout pour l'image de l'entreprise. Nos clients, qui ont parfois rendez-vous dans nos locaux, pourront accéder au site avec moins d'embouteillages et se garer sur nos places de parking, aujourd'hui souvent toutes occupées par nos salariés.

J'espère que la nouvelle organisation du réseau de bus connaîtra un vif succès. C'est une excellente idée et je compte bien relayer l'information au sein de l'entreprise.

# Le projet **Atobus**

**Le Pôle Economique Ouest du Grand Lyon est l'un des secteurs économiques majeurs de l'agglomération avec des milliers de salariés et d'étudiants. Leurs attentes en matière de déplacements ont bien été comprises par le Sytral : le nouveau réseau de bus est plus lisible, plus efficace, plus pratique, plus rapide...**



**Les améliorations sur le secteur Techlid**

Les deux lignes Express, Campus Express et Techlid Express, permettront de desservir rapidement deux pôles majeurs de l'Ouest lyonnais. Ainsi, la ligne Techlid Express reliera la Gare de Vaise et les parcs d'activités de Techlid, à savoir le parc du Paisy-Dardilly, le parc Sans Souci et le futur parc du Puy d'Or, via l'autoroute A6. En 15 à 25 minutes selon la zone, les usagers rejoindront donc leur lieu de travail. Ce service, proposé par des bus articulés pour garantir une capacité d'accueil suffisante, sera assuré à la cadence d'un départ toutes les dix minutes en heure de pointe : de 7h à 10h et de 16h à 19h30. Pour desservir les grandes écoles implantées à Ecully, la ligne Campus Express reliera en 17 minutes la Gare de Vaise et les Grandes Ecoles, sans arrêt intermédiaire, via la rue de Pontet et Crases. En service en semaine à la fréquence de 10 à 15 minutes entre 7h et 10h et entre 16h et 19h30, cette ligne bénéficiera également de bus articulés.

Deux nouveaux services GarExpress seront aussi mis en place en heure de pointe en correspondance avec la gare TER de la Tour de Salvagny et la gare TER de Dardilly Le Jubin. Offrant un itinéraire à la demande au sein des parcs d'activités de Techlid, ces deux services fonctionneront du lundi au vendredi avec des départs toutes les 30 minutes de 7h à 9h30 et de 16h30

**Une mise en service le 29 août 2011**

A la rentrée prochaine, les usagers bénéficieront d'un réseau de bus plus simple, plus efficace et plus attractif. Les changements portent sur la création de nouvelles lignes, de nouveaux tracés, de nouvelles numérotations, de nouveaux horaires, de nouvelles fréquences, de nouvelles amplitudes de fonctionnement... Un temps d'adaptation sera sans doute nécessaire, mais les clients devraient vite trouver leurs nouveaux repères et apprécier un service de transport plus qualitatif.

Pour le Pôle Economique Ouest du Grand Lyon, le Sytral a basé son projet sur le diagnostic et le plan d'actions élaborés par Techlid en 2009. Certaines propositions ont même été reprises. Au mois de septembre, les habitants et salariés de Techlid pourront prendre la mesure du travail effectué et profiter des nombreuses améliorations. Les points essentiels d'Atobus sur Techlid concernent la création de deux lignes Express, de deux lignes GarExpress et d'un service de bus à la demande.

Le Sytral, autorité organisatrice des transports en commun dans l'agglomération lyonnaise, s'est lancé mi-2009 dans un vaste chantier de refonte de son réseau de bus. « *Nous avons souhaité améliorer notre réseau, en cohérence avec les évolutions de l'agglomération et les nouveaux rythmes de vie de ses habitants* », explique Bernard Rivalta, Président du Sytral. Les changements démographiques, économiques et urbanistiques créent, en effet, de nouveaux flux de déplacements vers des pôles d'activités et des bassins de vie et d'emploi en plein essor. Les rythmes de travail évoluent également avec le développement de l'activité en soirée, des heures de pointe moins marquées...

**Atobus : un réseau de bus en cohérence avec les nouveaux besoins**

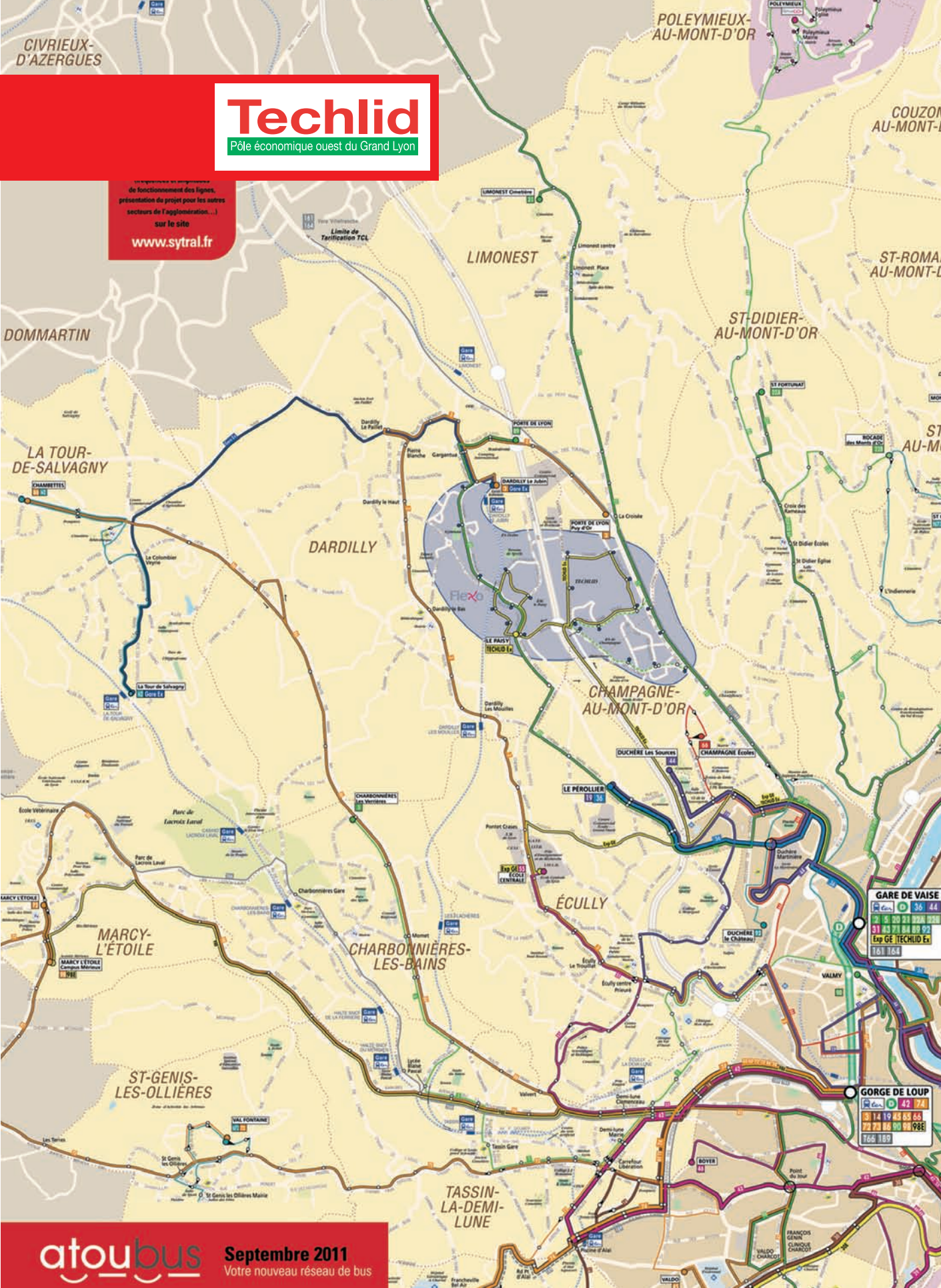
Pour proposer aux utilisateurs du réseau de bus une offre adaptée, le Sytral a donc fait le choix de mettre en place une nouvelle organisation. Ce projet de redéploiement, baptisé Atobus, a été mené sur l'ensemble des communes de l'agglomération lyonnaise. La réflexion du Sytral s'est appuyée sur un diagnostic complet de l'offre actuelle, des enquêtes clients sur le terrain, des études sociologiques, démographiques, économiques et urbanistiques à l'échelle de l'agglomération, mais aussi des rencontres avec les élus pour présenter un projet partagé.

Au terme de ces études et de cette concertation, le projet Atobus a pu être construit autour de six grands principes : mieux structurer le réseau avec 26 lignes majeures, simplifier la lisibilité des lignes, proposer une offre attractive et simple en termes de fréquences et d'amplitudes horaires, renforcer la desserte des principaux pôles d'agglomération, faciliter les liaisons transversales et développer l'intermodalité TCL/TER.



**Techlid**  
Pôle économique ouest du Grand Lyon

Intégration et regroupement  
de fonctionnement des lignes,  
présentation du projet pour les autres  
secteurs de l'agglomération...  
sur le site  
[www.sytral.fr](http://www.sytral.fr)



## Ils le disent...

**BERNARD CROUZET,**  
**Président de l'Apadlo**

Les différentes actions menées par Techlid et ses partenaires pour faciliter les déplacements vers et sur le Pôle Economique Ouest du Grand Lyon constituent une avancée majeure. Il était important d'agir et l'ensemble des acteurs s'est mobilisé pour améliorer la situation. La mise en place du projet Atobus devrait vraiment faire évoluer les comportements car les transports en commun sont un levier essentiel de la politique de mobilité durable.

Les chefs d'entreprise et les salariés réclamaient un meilleur service, ils l'auront dès la rentrée de septembre. Des fréquences renforcées, des lignes express, des bus à la demande... sont des exemples concrets d'une offre plus qualitative. Désormais, il faut que le dispositif rencontre un réel succès. Il va falloir battre le rappel, communiquer sur le projet, faire connaître les changements... pour que les usagers soient au rendez-vous. L'Apadlo y contribuera activement. Les salariés ont tout à gagner : un gain de temps avec des lignes express et une économie financière car un abonnement mensuel de transport en commun, pris en charge à 50 % par l'entreprise, coûte bien moins cher que l'utilisation d'une voiture !

Ce projet permettra aussi de renforcer l'attractivité du Pôle Economique Ouest du Grand Lyon. Les entreprises sont très attentives à la qualité de la desserte d'un site dans le choix d'une implantation. C'est devenu un critère déterminant. En plus d'un environnement exceptionnel, Techlid pourra se prévaloir d'une desserte en transports en commun de bon niveau.

*« Pour l'avenir, une autre piste de travail concerne le train... »*

Pour l'avenir, une autre piste de travail concerne le train. Il faut accroître les fréquences pour inciter les salariés à prendre les TER. Ainsi, les bus et les trains seront les deux piliers d'un transport économique et écologique.

“

**Au mois de septembre, les habitants et salariés de Techlid pourront prendre la mesure du travail effectué et profiter des nombreuses améliorations.**

”

à 19h, en cohérence avec le cadencement des lignes TER. Au retour, la prise en charge se fera sur réservation.

Plusieurs lignes de bus existantes sont aussi impactées par la réorganisation du système : le prolongement de la ligne 3 jusqu'au centre commercial de la Porte de Lyon avec terminus au Puy d'Or et de la ligne 36 jusqu'au centre commercial du Pérollier, la mise en terminus de la ligne 5 à Gare de Vaise, en connexion avec le TER, le métro D et d'autres lignes de bus, la simplification des itinéraires et/ou horaires des lignes 21, 22, 31, 86 et 89... Enfin, Techlid est classé en zone Flexo. Le principe Flexo désigne une ligne composée d'un itinéraire fixe au début et qui aboutit à une zone géographique délimitée où les arrêts sont desservis à la demande.

**Communiquer pour informer les usagers**

Pour préparer les voyageurs aux changements, le Sytral présente Atobus sur son site Internet ([www.sytral.fr](http://www.sytral.fr)) avec des documents et cartes à télécharger, mais a également prévu une campagne de sensibilisation et la publication d'une lettre d'informations qui sera relayée auprès des entreprises de Techlid. Des animations et réunions d'information en entreprises sont également proposées gratuitement par Techlid. Celles-ci ont pour but de présenter le projet aux salariés et de les renseigner sur les avantages des transports alternatifs, notamment des transports en commun, pour les déplacements domicile-travail.

Les améliorations longtemps réclamées par les habitants et les salariés de l'Ouest lyonnais vont donc devenir réalité. Grâce aux actions de Techlid et des élus des communes de Champagne-au-Mont-d'Or, Charbonnières-les-Bains, Dardilly, Écully, La Tour de Salvagny, Limonest et Tassin-la-Demi-Lune des avancées importantes ont pu être validées par le Sytral. Des dessertes plus rapides et des horaires plus adaptés contribuent à rendre le réseau de bus vraiment performant. Désormais, les habitants et les salariés de Techlid doivent changer leurs habitudes et adopter le réflexe transports en commun. C'est à eux de jouer et de délaissier la voiture au profit du bus !



**Contacts :**

Site Internet du Sytral :

[www.sytral.fr](http://www.sytral.fr) et

[www.atobus.tcl.fr](http://www.atobus.tcl.fr)

E-mail : [atobus@sytral.fr](mailto:atobus@sytral.fr)

**Benjamin Bianchi,**

chargé d'études,

Techlid, 185 allée Cyprés,

69760 Limonest.

Tél : 04 72 17 03 33.

E-mail : [b.bianchi@techlid-lyon.com](mailto:b.bianchi@techlid-lyon.com)

# Écomobilité

## Rendez-vous le 9 juin au challenge des modes doux



Cette année, la Région Rhône-Alpes, le Grand Lyon et l'Ademe ont décidé d'organiser un challenge inter-entreprises sur le thème des modes doux et non plus seulement sur le thème du covoiturage. Avec ce challenge unique, l'événement permettra de valoriser tous les modes de déplacements doux : la marche à pied, le vélo, les transports en commun et le covoiturage. Les entreprises intéressées pour relever le défi peuvent d'ores et déjà s'inscrire pour participer à ce grand rendez-vous de la mobilité durable fixé le jeudi 9 juin. Attention, la concurrence s'annonce rude car l'événement est étendu à toute la Région Rhône-Alpes...

### Contact :

Benjamin Bianchi, chargé d'études Techlid.  
Tél : 04 72 17 03 33 - E-mail : b.bianchi@techlid-lyon.com

## Les informations ont leurs Points Ecomobilité



Les Points Ecomobilité ont été créés pour rendre accessible aux salariés les différentes informations sur le thème de la mobilité. Les supports de communication du Sytral, de la SNCF, de l'Ademe, de La Roue Verte et de la Fubicy, relatifs aux transports en commun, au covoiturage et au vélo, sont ainsi disponibles dans des présentoirs répartis sur Techlid. Dix Points Ecomobilité sont aujourd'hui en service à Ecully (Centrale Lyon, EM Lyon, centre de formation Valpré), Limonest (mairie, Château de Sans Souci, Espace EDEL-Ouest) Champagne-au-Mont-d'Or (restaurant Class'Croutte) et Dardilly (Castorama, restaurant Casino, Lycée Rabelais). Avec des documents mis à jour régulièrement à la demande, ces Points Ecomobilité complètent les informations des sites Internet. Pour mettre en place un présentoir dans votre collectivité, votre restaurant, votre école, votre entreprise... N'hésitez pas à contacter

Benjamin Bianchi, chargé d'études à Techlid, par téléphone au 04 72 17 03 33 ou par mail à b.bianchi@techlid-lyon.com

## Le club PDIE relance la dynamique

La mise en place d'un PDE demande une vraie mobilisation et une forte implication des entreprises. Pour accompagner ces entreprises dans leur démarche, un club PDIE a été initié pour leur faire bénéficier d'un soutien méthodologique et leur permettre d'échanger leurs expériences d'éco-mobilité. Réuni à trois reprises, en octobre 2009, juin 2010 et septembre 2010, le club PDIE a intéressé des entreprises de taille moyenne venues s'informer principalement sur le covoiturage. D'autres rendez-vous du club PDIE vont être programmés pour relancer la dynamique. Objectif : faciliter les remontées d'information sur les attentes des entreprises et les transmettre aux collectivités et aux organismes de transport. Le club PDIE doit aussi créer une spirale vertueuse et inciter les entreprises du territoire à imiter les pionniers.

### • Qu'est-ce que le projet Atobus change pour Techlid ?

J'ai piloté ce projet du Sytral sur lequel les techniciens ont travaillé pendant deux ans. Sur Techlid, l'examen fin du secteur a permis de développer des améliorations notables. A retenir : la ligne Express entre la gare de Vaise et les grandes écoles et entre la gare de Vaise et les parcs d'activités de Techlid, la ligne GarExpress entre la gare de la Tour de Salvagny et la gare du Jubin, la ligne à la demande à l'intérieur du parc d'affaires, le prolongement de la ligne 3 jusqu'au Puy d'Or... Les lignes ont également été cadencées au quart d'heure en heures creuses pour une meilleure lisibilité.

Le projet Atobus ainsi que la hausse du prix du baril de pétrole devraient inciter à un changement d'habitude et favoriser le report modal.

### • Que pensez-vous des différentes actions pour promouvoir la mobilité durable mises en place sur Techlid ?

Les actions de sensibilisation, les newsletters, les animations... pour faire vivre les PDIE sont essentielles. Il faut faire des piqûres de rappel pour changer les comportements. C'est un travail qui s'inscrit dans la durée. Concernant le covoiturage, structurer le service a permis de développer le

dispositif en mettant en relation des covoitureurs potentiels. Et c'est une réussite.

### • Quelles sont les pistes à travailler aujourd'hui ?

Il faudrait étudier la mise en place d'un parc de vélos en libre-service qui permettrait aux salariés de Techlid de circuler à vélo à la pause déjeuner par exemple. Le vélo serait une solution d'appoint. Pour les transports en commun, il est primordial de bien faire comprendre le maillage de l'ensemble du réseau et la hiérarchisation des lignes. La numérotation spéciale rendra plus facile la lecture du réseau.

# Les actions en cours

## La Roue Verte fait campagne pour le covoiturage

Des newsletters et des animations créent la dynamique sur le thème du covoiturage.



Prestataire de services pour le Grand Lyon, La Roue Verte mène plusieurs actions pour favoriser le développement du covoiturage :

l'envoi d'informations par newsletters et l'animation de rencontres.

« Tous les mois, une newsletter est envoyée au référent mobilité des entreprises qui ont initié une démarche de PDIE et une autre newsletter est envoyée aux personnes inscrites sur le portail covoiturage du Grand Lyon », détaille Lucie Verchère-Tortel, chargée de mission Temps du Grand Lyon. La première newsletter permet de délivrer des informations à relayer dans les entreprises par le biais des référents ainsi qu'à apporter à ces derniers une méthodologie pour savoir comment bien communiquer. Envoyée aux 3 780 inscrits du site covoiturage du Grand Lyon, dont près de 500 sur Techlid, la deuxième newsletter apporte des éléments concrets pour convaincre des bénéficiaires du covoiturage. « Ca peut être un article consacré au coût d'une voiture solo par rapport au coût d'une pratique de covoiturage », donne en exemple Lucie Verchère-Tortel. Sur Techlid, cette deuxième newsletter, avec un encart spécifique sur l'actualité ou sur des initiatives prises sur le territoire, est transmise à 1 300 établissements. Pour la chargée de mission du Grand Lyon, ces newsletters permettent surtout d'entretenir un contact privilégié avec les salariés et de créer du buzz

sur la mobilité durable, au-delà de la seule thématique du covoiturage.

La Roue Verte et Techlid assurent également des animations dans les entreprises pour aller à la rencontre des salariés et faire la promotion du covoiturage. « Le but est de faire connaître le dispositif du covoiturage, de montrer sa simplicité d'utilisation et de prouver qu'on peut trouver un covoitureur près de chez soi avec les mêmes horaires », souligne Lucie Verchère-Tortel. Ces animations se déroulent sur demande des entreprises ou par prospection ciblée. Pour développer le covoiturage domicile/travail, rejoignez le mouvement et inscrivez-vous sur le site Internet [www.covoiturage-techlid.fr](http://www.covoiturage-techlid.fr)



### Contact :

Benjamin Bianchi, chargé d'études à Techlid.  
Tél : 04 72 17 03 33.  
E-mail : b.bianchi@techlid-lyon.com

## Donnez un coup de pédale au vélo à assistance électrique !

Des animations permettent aux salariés de tester les modèles et de faire le bon choix de vélo à assistance électrique.

En partenariat avec l'association Planète Vélo, des animations et démonstrations de vélos à assistance électrique (VAE) sont proposées aux entreprises de Techlid. En pratique, l'animateur Laurent Chaffaux installe sa remorque d'animation sur le site de l'entreprise à la date et l'horaire choisis. Une dizaine de machines est alors à disposition des salariés pour tester les différents modèles et comparer les qualités et défauts de chacun.

« Notre but est d'aider le testeur à faire le bon choix en lui donnant des informations et des explications sur les différents vélos à assistance électrique. Nous lui offrons également la possibilité de se faire sa propre opinion en essayant les machines sur un parcours fléché », détaille Laurent Chaffaux. Dans une optique de sensibilisation et de promotion du VAE, ces animations permettent aussi de délivrer un message de sécurité routière en rappelant les règles du code de la route et en apprenant à adopter les bons comportements sur la route.

« En 2010, cinq animations ont été menées auprès des entreprises de Techlid. Chaque intervention a permis d'informer en moyenne une quarantaine de salariés et de leur faire tester les vélos », souligne le dirigeant de Planète Vélo. Cette année, de nouveaux rendez-vous sont programmés. Les entreprises intéressées doivent prendre contact avec Benjamin Bianchi qui centralise les demandes.

### Contact :

Benjamin Bianchi, chargé d'études à Techlid. Tél : 04 72 17 03 33. E-mail : b.bianchi@techlid-lyon.com



## Trois questions à

**Michèle Vullien,**  
vice-présidente du Grand Lyon en charge  
du pôle Déplacements et Mobilité.